

## Situación de la Tuberculosis en Argentina, 2017<sup>1</sup>

### 1. Introducción y resumen

*El presente informe tiene por objetivo presentar una evaluación actualizada de la notificación de casos de Tuberculosis (TB) para la Argentina, para 2017. La información utilizada es resultante de la notificación de casos que se realiza a través de un módulo de TB integrado al Sistema Nacional de Vigilancia de la Salud (SNVS), que permite el reporte individual de los casos por parte de los servicios de salud a lo largo de todo el país, de manera remota e inmediata.*

*Para el presente documento se utilizó la información provisoria exportada el 02 de julio de 2018 del módulo de TB integrado al SNVS, que contiene los casos registrados y validados de 24 jurisdicciones del país para el año 2017.*

- En el año 2017 se notificó un total de 11.490 casos de TB al SNVS, resultando una tasa de 26,44 casos cada 100.000 habitantes. El 88,46% de los casos fueron clasificados como casos nuevos, recaídas y sin información de tratamiento previo y el 11,44% tenía registrado algún antecedente de tratamiento (Pérdida de seguimiento, Fracaso, Recaída, Traslado y Otro)*
- El 83,85% del total de casos fueron de localización pulmonar y, entre éstos, el 71,97% tuvo confirmación bacteriológica ya sea por examen directo o cultivo. Entre los casos pulmonares, aquellos con antecedentes de tratamiento presentaron un mayor porcentaje de confirmación bacteriológica*
- La TB afectó principalmente a adultos y adultos jóvenes, ya que el 49,41% para los casos nuevos y recaídas y 63,20% de los casos antes tratados se encuentran entre los 20 y 44 años. Además, continúa siendo una enfermedad que con predominio de casos de sexo masculino.*
- Para el total de casos, 6 jurisdicciones presentaron tasas que se ubican por encima del promedio nacional: Jujuy, Salta, Ciudad de Buenos Aires, Chaco, Formosa y Buenos Aires*
- La tasa de notificación más alta entre los casos nuevos y recaídas correspondió a la provincia de Jujuy, que aportó 414 casos, lo que representó una tasa de notificación de 55,55 casos cada 100.000 habitantes, mientras que la tasa más baja perteneció a Catamarca y fue de 5,44 casos cada 100.000 habitantes (22 casos).*
- La diferencia en la notificación por jurisdicción se acentuó en el análisis hacia el interior de éstas. Para el bienio 2016-2017, la tasa de notificación más alta la presentó el departamento de Ramon Lista, provincia de Formosa, con una tasa de 237,00 casos por 100.000 habitantes, siendo esta tasa 190 veces más alta a la correspondiente al departamento de Nogoyá, de la provincia de Entre Ríos, con una tasa de 1,23 casos por 100.000 habitantes.*
- Si bien desde 1985 la tendencia en la notificación de casos nuevos y recaídas fue al descenso, en los últimos 5 años 2013-2017 la tendencia se invirtió con una velocidad de aumento de 2,19% anual promedio.*

---

<sup>1</sup> Información provisoria 02/07/2018

## 2. Resultados

En el año 2017<sup>2</sup> en Argentina, se notificaron 11.490 casos de TB, incluyendo casos nuevos, recaídas, con antecedente de tratamientos previos y aquellos casos sin información sobre tratamiento anteriores, resultando así, una tasa de 26,44 casos por 100.000 habitantes. Esta tasa fue similar respecto a 2016 que fue de 24,47 por 100.000 (Tabla 1).

**Tabla 1: Casos de TB notificados según clasificación al ingreso del tratamiento. Argentina, 2016-2017**

Clasificación	2016			2017		
	Nº.	Tasa <sup>1</sup>	%	Nº.	Tasa <sup>1</sup>	%
<b>Total</b>	<b>11539</b>	<b>26,47</b>	<b>100,00</b>	<b>11490</b>	<b>26,44</b>	<b>100,00</b>
<b>Casos nuevos y recaídas<sup>2</sup></b>	<b>10346</b>	<b>23,73</b>	<b>91,30</b>	<b>10164</b>	<b>23,39</b>	<b>88,46</b>
Nuevos <sup>3</sup>	8591	19,71	83,04	8903	20,49	87,59
Recaídas <sup>3</sup>	541	1,24	5,23	557	1,28	5,48
Sin Información <sup>3</sup>	1214	2,79	11,73	704	1,62	6,93
<b>Casos antes tratados<sup>2</sup></b>	<b>1193</b>	<b>2,74</b>	<b>8,70</b>	<b>1326</b>	<b>3,05</b>	<b>11,54</b>
Reingresos de pérdida de seguimiento <sup>3</sup>	443	1,02	37,13	530	1,22	39,97
Traslado <sup>3</sup>	222	0,51	18,61	264	0,61	19,91
Otros <sup>3</sup>	504	1,16	42,25	512	1,18	38,61
Fracasos <sup>3</sup>	24	0,06	2,01	20	0,05	1,51

<sup>1</sup> Tasa por 100.000 habitantes.

<sup>2</sup> Porcentaje sobre el total de casos

<sup>3</sup> Porcentaje sobre cada grupo de clasificación

**Fuente:** Instituto Nacional de Enfermedades Respiratorias (INER) "Dr. Emilio Coni", con base en los datos de los Programas de Control de Tuberculosis de las 24 jurisdicciones del país. Ministerio de Salud, Argentina, julio de 2018

La distribución de los casos notificados en 2016 y 2017, según la clasificación del caso de acuerdo con los antecedentes de tratamiento, mostró que la proporción de casos incidentes de 91,30% en 2016 y 88,46% en 2017. En relación a los casos antes tratados se observó que la mayor frecuencia correspondió a casos clasificados como recuperación de pérdida de seguimiento y otros antecedentes de tratamiento.

### 2.1. Localización de los casos y confirmación bacteriológica

Del total de casos notificados en 2017 al módulo de TB del SNVS, el 83,85% (n=9634) fueron de localización pulmonar y el 13,25% (n=1522) de localización extrapulmonar. En 334 casos notificados (2,91% del total), se desconoce la localización de la enfermedad (Tabla 2). Esta distribución se mantiene entre los casos nuevos y recaídas y casos antes tratados.

La confirmación bacteriológica, sea por cultivo o por baciloscopia, fue para todos los casos pulmonares de 71,97%, pero esta proporción varió entre los casos nuevos y recaídas y aquellos antes tratados: fue 7 puntos porcentuales mayor en el grupo de casos antes tratados.

<sup>2</sup> Datos provisorios al 02/07/2018

La confirmación por examen directo (BK (+)) fue 65,48% para el total de casos y también mayor en los casos antes tratados con relación a los nuevos y recaídas. Esto representa que aproximadamente un 70% de la población con la enfermedad tiene una alta capacidad de transmitirla a la población sana.

**Tabla 2: Notificación de casos de TB, según tipo de caso al ingreso al tratamiento, localización y confirmación bacteriológica. Argentina, 2017**

Localización y confirmación bacteriológica	TOTAL	Nuevos y Recaídas			Antes tratados		
		No.	Tasa <sup>1</sup>	%	No.	Tasa <sup>1</sup>	%
<b>Total</b>	<b>11490</b>	<b>10164</b>	<b>23,39</b>		<b>1326</b>	<b>3,05</b>	
<b>Pulmonares<sup>2</sup></b>	<b>9634</b>	<b>8491</b>	<b>19,54</b>	<b>83,54%</b>	<b>1143</b>	<b>2,63</b>	<b>86,20%</b>
<b>Pulmonares confirmados<sup>3</sup></b>	6934	6036	13,89	71,09%	898	2,07	78,57%
<b>Pulmonares BK (+)<sup>3</sup></b>	6308	5481	12,61	64,55%	827	1,90	72,35%
<b>Extrapulmonares<sup>2</sup></b>	<b>1522</b>	<b>1386</b>	<b>3,19</b>	<b>13,64%</b>	<b>136</b>	<b>0,31</b>	<b>10,26%</b>
<b>Sin especificar localización<sup>2</sup></b>	<b>334</b>	<b>287</b>	<b>0,66</b>	<b>2,82%</b>	<b>47</b>	<b>0,11</b>	<b>3,54%</b>

1 Tasa por 100.000 habitantes

2 Porcentaje sobre el total de casos

3 Porcentaje sobre el total de casos pulmonares

Fuente: Instituto Nacional de Enfermedades Respiratorias (INER) "Dr. Emilio Coni", con base en los datos de los Programas de Control de Tuberculosis de las 24 jurisdicciones del país. Ministerio de Salud, Argentina, julio 2018.

## 2.2. Distribución por edad y sexo

La distribución por edad en 2017 presentó un comportamiento similar al de años anteriores, en el cual las mayores tasas de notificación se observaron en los grupos de adultos jóvenes y adultos, mientras que la población pediátrica y adultos mayores presentaron las tasas más bajas (Tabla 3).

Entre el total de casos la tasa más alta de notificación se presentó en el grupo de 20- 24 años con 45,21 casos cada 100.000 habitantes, siendo 1,70 veces superior a la tasa para todas las edades. Contrariamente, la tasa más baja se presentó en el grupo de 5 a 9 años y fue de 5,78 por 100.000. Este comportamiento se observó en ambas categorías de ingreso al tratamiento; nuevos y recaídas y antes tratados

Tal como se espera, la proporción de casos de TB pediátrica (menores de 15 años) fue mayor en el grupo de casos nuevos y recaídas, representando el 8,89%, frente al 4,00% de los casos antes tratados. Si se agregan los adolescentes (15 a 19 años) las proporciones aumentan a 18,56% y 11,92% respectivamente. Entre los adultos, el 51,00% de los casos se concentra entre los 20 y 44 años para el total de casos, siendo 49,41% para los casos nuevos y recaídas y 63,20% en los casos antes tratados. El grupo económicamente activo (20 a 64 años), aportó el 71,11% del total de casos nuevos y recaídas y el 82,88% del total de casos antes tratados.

**Tabla 3: Notificación de casos de TB nuevos y recaídas y antes tratados, por grupos de edad. Argentina, 2017**

Grupos de Edad	Nuevos y Recaídas			Antes tratados			Totales		
	Nº	Tasa <sup>1</sup>	% <sup>2</sup>	Nº	Tasa <sup>1</sup>	% <sup>2</sup>	Nº	Tasa <sup>1</sup>	% <sup>2</sup>
<b>Total</b>	<b>10164</b>	<b>23,39</b>		<b>1326</b>	<b>3,05</b>		<b>11490</b>	<b>26,44</b>	
0-4	397	10,75	3,9%	21	0,57	1,6%	418	11,32	3,6%
5-9	191	5,28	1,9%	18	0,50	1,4%	209	5,78	1,8%
10-14	316	9,13	3,1%	14	0,40	1,1%	330	9,53	2,9%
15-19	982	28,36	9,7%	105	3,03	7,9%	1087	31,39	9,5%
20-24	1365	38,86	13,4%	223	6,35	16,8%	1588	45,21	13,8%
25-29	1193	35,17	11,7%	218	6,43	16,4%	1411	41,60	12,3%
30-34	981	30,99	9,7%	165	5,21	12,4%	1146	36,21	10,0%
35-39	833	26,84	8,2%	135	4,35	10,2%	968	31,19	8,4%
40-44	650	22,91	6,4%	97	3,42	7,3%	747	26,33	6,5%
45-49	641	26,69	6,3%	78	3,25	5,9%	719	29,94	6,3%
50-54	542	24,95	5,3%	67	3,08	5,1%	609	28,04	5,3%
55-59	553	27,42	5,4%	59	2,93	4,4%	612	30,35	5,3%
60-64	470	25,95	4,6%	57	3,15	4,3%	527	29,10	4,6%
65-69	355	22,80	3,5%	30	1,93	2,3%	385	24,72	3,4%
70-74	255	20,88	2,5%	16	1,31	1,2%	271	22,19	2,4%
75-79	199	22,47	2,0%	8	0,90	0,6%	207	23,37	1,8%
80-84	115	19,12	1,1%	5	0,83	0,4%	120	19,96	1,0%
85 y más	66	11,95	0,6%	4	0,72	0,3%	70	12,68	0,6%
S/E	60		0,6%	6			66		

<sup>1</sup>Tasas por 100.000 habitantes<sup>2</sup>Porcentaje sobre el total de casos notificados**Fuente:** Instituto Nacional de Enfermedades Respiratorias (INER) "Dr. Emilio Coni", con base en los datos de los Programas de Control de Tuberculosis de las 24 jurisdicciones del país. Ministerio de Salud, Argentina, julio de 2018.

En la tabla 4 se presenta la notificación por sexo. El 58,13% de los casos notificados eran de sexo masculino. Esta diferencia se mantiene al estratificar los casos según tipo de paciente al ingreso al tratamiento.

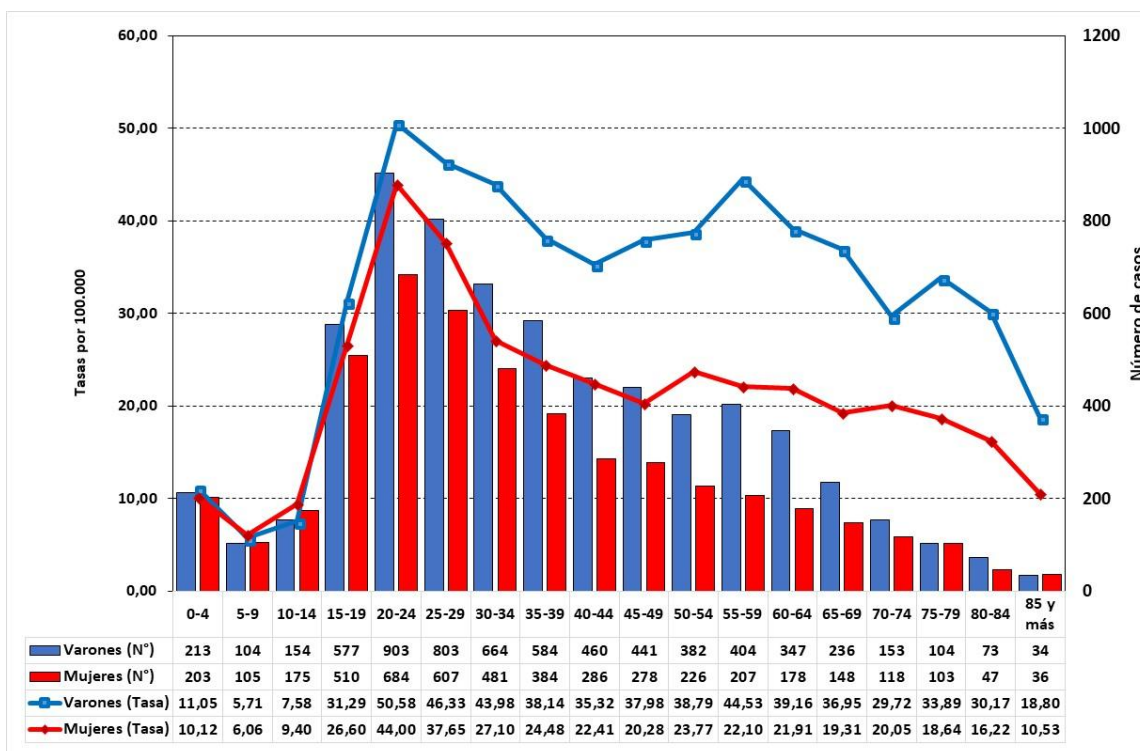
**Tabla 4: Notificación de casos de TB nuevos y recaídas y antes tratados, según sexo. Argentina, 2017**

Sexo	Total de casos	Nuevos y recaídas			Antes tratados		
		No.	Tasa <sup>1</sup>	% <sup>2</sup>	No.	Tasa <sup>1</sup>	% <sup>2</sup>
<b>Total</b>	<b>11490</b>	<b>10164</b>	<b>23,39</b>		<b>1326</b>	<b>3,05</b>	
Mujeres	4798	4281	19,26	42,1%	517	2,33	39,0%
Varones	6679	5873	27,49	57,8%	806	3,77	60,8%
Sin Información	13	10		0,1%	3		0,2%

<sup>1</sup>Tasas por 100.000 habitantes<sup>2</sup>Porcentaje sobre el total de casos**Fuente:** Instituto Nacional de Enfermedades Respiratorias (INER) "Dr. Emilio Coni", con base en los datos de los Programas de Control de Tuberculosis de las 24 jurisdicciones del país. Ministerio de Salud, Argentina, julio de 2018.

En la figura 1 se presenta la notificación de casos por grupos de edad y sexo. En los menores de 15 años no hay diferencias entre ambos sexos. A partir de esa edad, los varones presentan tasas superiores a las mujeres, situación que se mantiene en el resto de los grupos de edad, alcanzando el máximo en el grupo de 55-59 años, donde se notificaron aproximadamente 2 casos masculinos por cada caso femenino; (Razón de tasas: 2,02).

**Figura 1: Notificación de casos TB todas las formas, nuevos y recaídas y antes tratados, por grupos de edad y sexo. Argentina, 2017**



**Fuente:** Instituto Nacional de Enfermedades Respiratorias (INER) "Dr. Emilio Coni", con base en los datos de los Programas de Control de Tuberculosis de las 24 jurisdicciones del país. Ministerio de Salud, Argentina, julio 2018.

### 2.3. Distribución por jurisdicción

La TB afecta a todas las jurisdicciones del país, pero se presentaron marcadas diferencias entre ellas. En la tabla 5 se presenta la notificación de TB de todas las formas, por jurisdicción, para el año 2017.

Tal como fue mencionado anteriormente, durante el año 2017 la tasa de notificación para el total del país fue de 26,44 por 100.000 habitante, ubicándose 6 jurisdicciones por encima del promedio nacional: Jujuy, Salta, Ciudad de Buenos Aires, Chaco, Formosa, Buenos Aires (Figura 2).

La tasa de notificación para el total de casos correspondió a la provincia de Jujuy, que aportó 414 casos, lo que representa una tasa de notificación de 55,55 casos cada 100.000 habitantes, mientras que la tasa más baja perteneció a Catamarca, siendo de 5,44 casos cada 100.000 habitantes (22 casos).

Así es que la tasa de notificación para Jujuy fue 10 veces mayor que para Catamarca y a su vez, el doble que la tasa para el total del país. Al igual que para el total de casos, para los

casos nuevos y recaídas, las mismas 6 jurisdicciones se ubicaron por encima del promedio nacional a las que se le agrega la provincia de Corrientes.

El patrón de notificación de casos nuevos y recaídas no se repitió entre los casos antes tratados, en donde la tasa de notificación más alta la presentó Provincia de Buenos Aires, y fue de 5,28 cada 100.000 habitantes. En tres jurisdicciones, Buenos Aires, CABA y La Rioja, las tasas de casos antes tratados fueron superiores al promedio nacional de 3,01 cada 100.000 habitantes.

**Tabla 5: Notificación de casos de TB nuevos y recaídas y antes tratados, por jurisdicción. Argentina, 2017**

Jurisdicción	Total de casos		Nuevos y recaídas		Antes tratados	
	Nº	Tasa <sup>1</sup>	Nº	Tasa <sup>1</sup>	Nº	Tasa <sup>1</sup>
<b>ARGENTINA</b>	<b>11490</b>	<b>26,44</b>	<b>10164</b>	<b>23,39</b>	<b>1326</b>	<b>3,05</b>
<b>BUENOS AIRES</b>	6046	35,52	5147	30,24	899	5,28
<b>CAPITAL FEDERAL</b>	1233	40,25	1054	34,40	179	5,84
<b>CATAMARCA</b>	22	5,44	19	4,70	3	0,74
<b>CHACO<sup>2</sup></b>	211	36,13	194	33,21	17	2,91
<b>CHUBUT</b>	95	16,16	88	14,97	7	1,19
<b>CORDOBA</b>	341	9,35	324	8,89	17	0,47
<b>CORRIENTES</b>	216	19,80	196	17,97	20	1,83
<b>ENTRE RIOS</b>	219	16,25	211	15,66	8	0,59
<b>FORMOSA</b>	254	43,06	234	39,67	20	3,39
<b>JUJUY</b>	414	55,55	403	54,08	11	1,48
<b>LA PAMPA</b>	45	12,88	43	12,31	2	0,57
<b>LA RIOJA</b>	37	9,79	31	8,20	6	1,59
<b>MENDOZA</b>	167	8,66	155	8,04	12	0,62
<b>MISIONES</b>	227	18,63	217	17,80	10	0,82
<b>NEUQUEN</b>	46	7,21	45	7,05	1	0,16
<b>RIO NEGRO</b>	67	9,32	64	8,91	3	0,42
<b>SALTA</b>	700	51,08	688	50,21	12	0,88
<b>SAN JUAN</b>	51	6,75	47	6,22	4	0,53
<b>SAN LUIS</b>	37	7,56	33	6,75	4	0,82
<b>SANTA CRUZ</b>	57	16,84	53	15,66	4	1,18
<b>SANTA FE</b>	614	17,78	576	16,68	38	1,10
<b>SGO. DEL ESTERO</b>	109	11,50	90	9,49	19	2,00
<b>TIERRA DEL FUEGO</b>	11	6,84	10	6,22	1	0,62
<b>TUCUMAN</b>	201	12,30	179	10,95	22	1,35
<b>SERVICIO PENITENCIARIO FEDERAL</b>	40		37	-	3	
<b>S/E</b>	30		26	-	4	

<sup>1</sup> Tasas por 100.000 habitantes

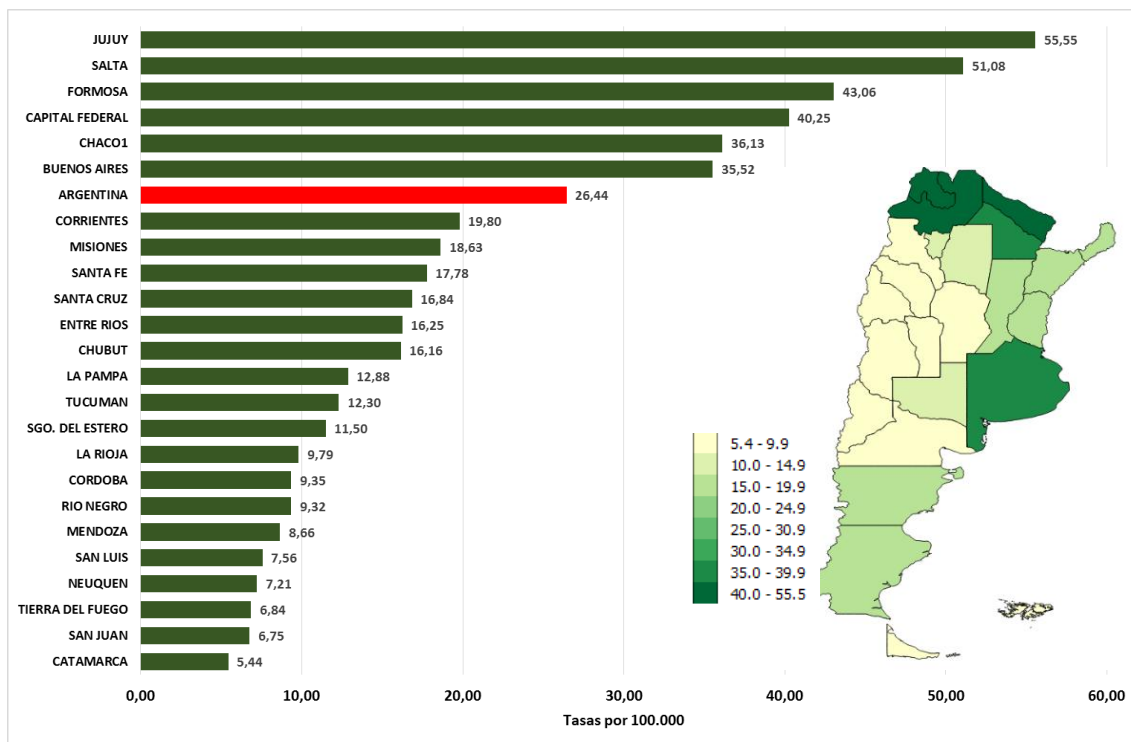
<sup>2</sup> Tasa estimada, se cuenta con información del primer semestre de 2017

**Fuente:** Instituto Nacional de Enfermedades Respiratorias (INER) "Dr. Emilio Coni", con base en los datos de los Programas de Control de Tuberculosis de las 24 jurisdicciones del país. Ministerio de Salud, Argentina, julio de 2018

En cuanto a la relación entre la notificación de casos nuevos y recaídas, y antes tratados, se destaca que Buenos Aires notificó el 48,11% del total de casos nuevos y recaídas y el 72,91%

de los casos antes tratados, esto significa que por cada 6 casos nuevos y recaídas se notificó 1 caso antes tratado, siendo esta relación menor que la correspondiente al promedio nacional, que fue de 9. La situación más grave se presentó en La Rioja, donde se notificaron 3 casos nuevos por cada caso antes tratado.

**Figura 2: Notificación de casos de TB todas las formas, por jurisdicción de residencia. Tasas por 100.000 habitantes. Argentina, 2017**



**Fuente:** Instituto Nacional de Enfermedades Respiratorias (INER) “Dr. Emilio Coni”, con base en los datos de los Programas de Control de Tuberculosis de las 24 jurisdicciones del país. Ministerio de Salud, Argentina, julio de 2018.

**2.4. Notificación por niveles subjurisdiccionales (departamentos/partidos/comunas)**

La diferencia en la notificación por jurisdicción fue más acentuada en el análisis hacia el interior de estas, es decir sus unidades administrativas, sean departamentos, partidos o comunas.

Para el bienio 2016-2017, la tasa de notificación más alta presentó el departamento de Ramón Lista, provincia de Formosa, con una tasa de 237,00 casos por 100.000 habitantes, siendo esta tasa 190 veces más alta a la correspondiente al departamento de Nogoyá, de la provincia de Entre Ríos con una tasa de 1,23 casos por 100.000 habitantes (Figura 3).

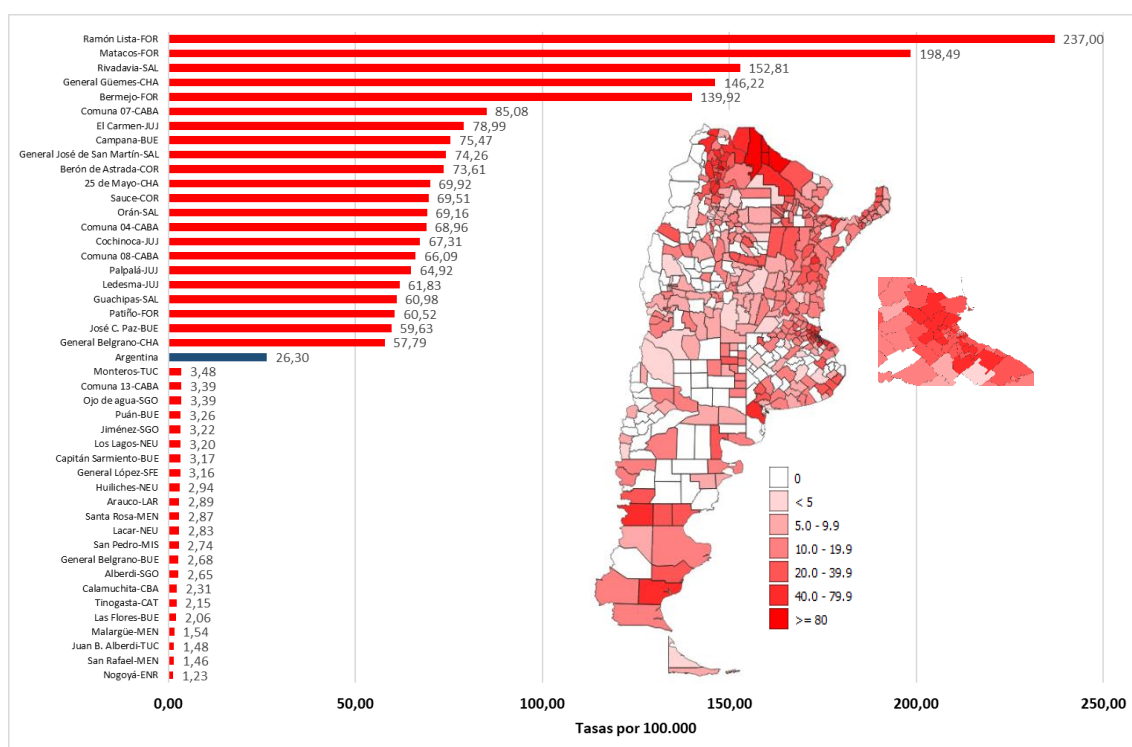
Para el caso particular de Formosa se destaca que 3 de sus departamentos, Bermejo, Ramón Lista y Matacos se encuentran dentro de las 5 tasas de notificación por departamento más altas del país, completan este grupo los departamentos de Rivadavia y General Güemes de Salta y Chaco respectivamente, ambas jurisdicciones limítrofes a Formosa y con tasas superiores a 100 casos cada 100.000 habitantes. Se destaca que la sexta subjurisdicción con tasas más elevada corresponde la Comuna 07 de CABA con 85,08 casos por 100.000 habitantes.

Los 22 departamentos que se ubicaron por encima del percentil 95 (p95=57,62 por 100.000 habitantes), pertenecían a 7 jurisdicciones: Formosa, Salta, Chaco, Buenos Aires, Jujuy,

Corrientes y CABA; estas jurisdicciones registraron tasas de notificación superiores al promedio nacional.

La tasa promedio de los departamentos con mayor tasa (por encima del percentil 95) fue de 76,52 por cada 100.000 habitantes y concentra el 13,47% del total de casos del país y solo el 4,48% de la población, esta tasa es 29 veces más alta que aquellos debajo del percentil 5, que con una tasa media de 2,63 cada 100.000 habitantes, concentran el 0,28% de los casos del país y el 2,70% de la población. Finalmente, 83 departamentos/partidos no notificaron casos de TB en el bienio 2016-2017.

**Figura 3: Notificación de TB, todas las formas, para departamentos seleccionados (>p95 y <p5, para los departamentos que registraron casos). Tasas por 100.000 habitantes. Argentina, 2016-2017**



Fuente: Instituto Nacional de Enfermedades Respiratorias (INER) “Dr. Emilio Coni”, con base en los datos de los Programas de Control de Tuberculosis de las 24 jurisdicciones del país. Ministerio de Salud, Argentina, julio 2018

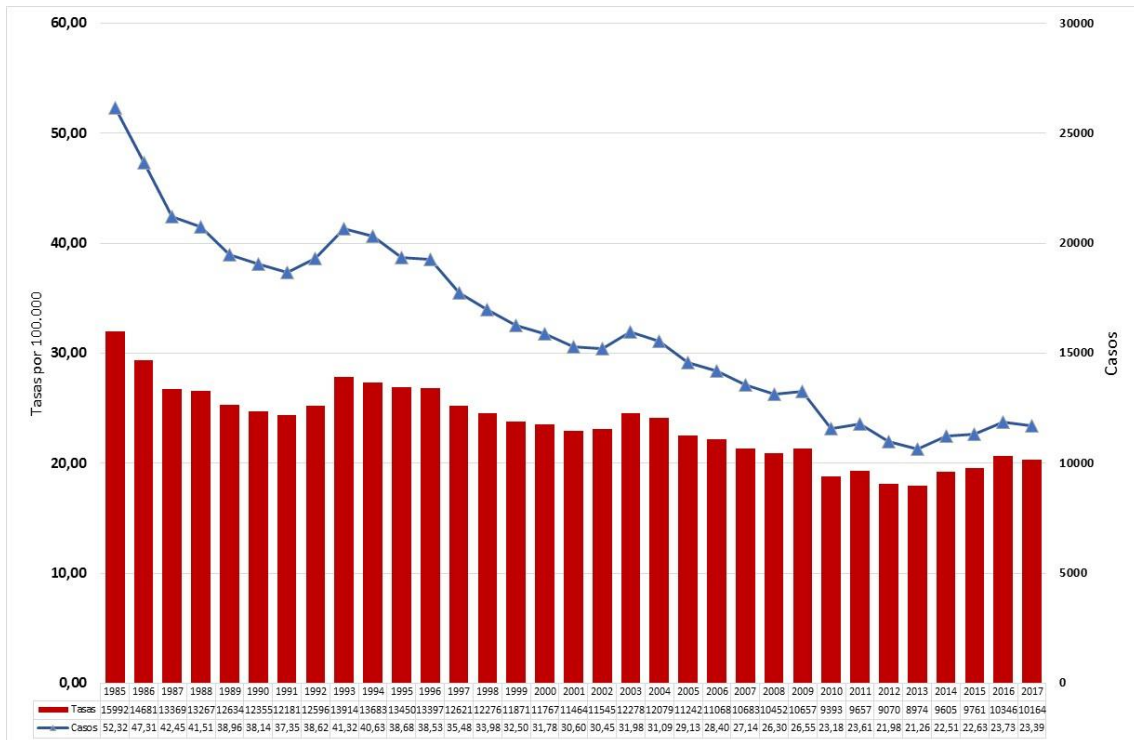
### 2.5. Tendencia de la notificación de casos de TB

Las tasas de notificación para casos nuevos y recaídas de TB en Argentina tienden al descenso desde 1985. De forma global, en 1985 se notificaron 52,32 casos cada 100.000 habitantes, cifra que se redujo a 23,39 casos cada 100.000 habitantes, representado así una reducción del 55,89% en la tasa de notificación. En relación con los casos, pasó de 15.992 en 1985 a 10.164 en 2017, lo que representa una reducción 36,44%. (Figura 4).

El descenso en la notificación no fue el mismo en todo el período y en los últimos 5 años 2013-2017 la tendencia se invirtió con una velocidad de aumento de 2,19% anual promedio



**Figura 4: Tendencia de la notificación de casos nuevos y recaídas de TB todas las formas. Número de casos y tasas por 100.000 habitantes y variación anual promedio de la tasa de notificación. Argentina 1985-2017**



**Fuente:** Instituto Nacional de Enfermedades Respiratorias (INER) “Dr. Emilio Coni”, con base en los datos de los Programas de Control de Tuberculosis de las 24 jurisdicciones del país. Ministerio de Salud, Argentina, julio 2018

hrf / rl